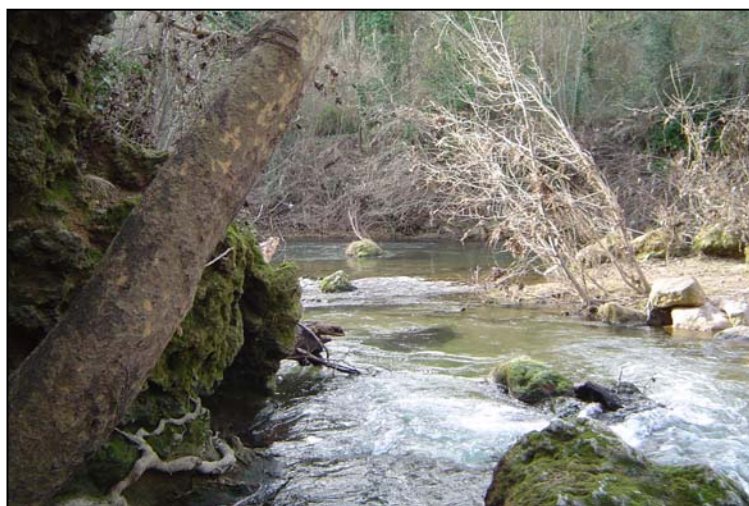


Etude de la Qualité des Eaux de l'Argens (83)

Synthèse

Septembre 2005



Région



Provence-Alpes-Côte d'Azur



agence régionale de l'eau

agence
de l'eau
provençaloazurienne

Maison Régionale de l'Eau

BP 50008. 83670 BARJOLS téléphone 04.94.77.15.83 télécopie 04.94.77.15.76
www.maisonregionaledel'eau.com

Observer pour mieux gérer

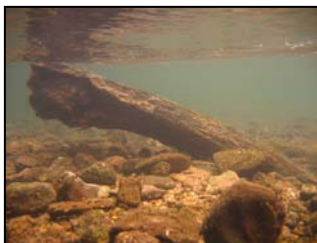


Quatre suivis en quinze ans

Année 2004 Une année sèche



Une bonne santé mais quelques points noirs



Une bonne gestion environnementale s'appuie sur une bonne connaissance des milieux naturels. C'est dans cet esprit que le Conseil Général du Var, avec l'aide financière de l'Agence de l'Eau RM et C et le Conseil Régional, a réalisé tout au long de l'année 2004 et 2005 un nouveau suivi de la qualité des eaux de l'Argens.

Ce suivi est en continuité avec une démarche initiée en 1990-1991 par les services de l'Etat et des bilans complets conduits en 1995 et en 2000 par le Conseil Général du Var.

L'intérêt de ces suivis périodiques est de pouvoir apprécier les différentes dynamiques de la qualité des eaux, affiner l'emplacement des stations de mesure et la pertinence des paramètres d'analyse et d'avoir un retour sur les actions conduites.

L'année 2004-2005 s'est caractérisée par une situation pluviométrique très contraignante. Depuis le printemps 2004, une sécheresse prononcée a entraîné un étiage prolongé du cours d'eau et des débits inférieurs aux débits d'étiages classiques.

C'est dans ce contexte particulier et au rythme des saisons que se sont déroulées les opérations de terrain. Mesures des débits, analyses physico-chimiques et biologiques, état sanitaire, les principaux aspects du fleuve ont été étudiés.

Au terme du suivi 2004-05, la bonne qualité générale de l'Argens se confirme malgré une situation hydraulique très défavorable. Certains paramètres sont même excellents, comme les analyses hydrobiologiques qui traduisent un fort potentiel écologique notamment à hauteur de Vallon Sourn ou de Sèguemagne.

Pourtant quelques points noirs perdurent comme autant de dysfonctionnements chroniques et l'on note :

- des secteurs de cours d'eau directement altérés par les rejets domestiques des communes riveraines.
- une qualité bactériologique médiocre sur la totalité du linéaire et dans une moindre mesure un impact des prélèvements en eau.

Trois secteurs de moindre qualité

Pollution microbienne et prélèvement en eau



LA DCE : Un nouvel horizon pour le gestionnaire

Trois zones géographiques se distinguent sur le linéaire de l'Argens pour leur moindre qualité :

- l'Argens en aval de la Meyronne qui confirme son statut de secteur le plus dégradé du fleuve.
- l'Argens en aval de Montfort
- l'Argens à hauteur des Arcs

Les résultats des études permettent de conclure que dans tous les cas cet état de fait est du à l'insuffisance épuratoire des communes immédiatement en amont.

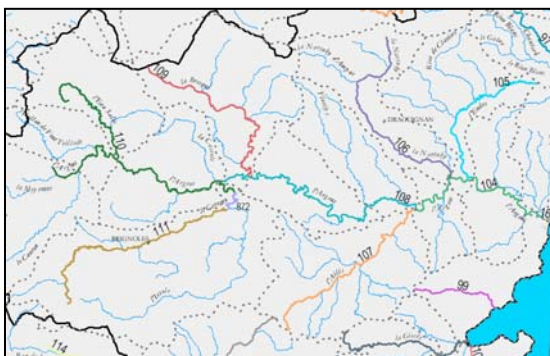
La pollution microbienne est significative sur l'ensemble du linéaire et ce tout au long de l'année. Cette situation qui est essentiellement une conséquence des rejets domestiques des communes riveraines, compromet certains usages comme les loisirs aquatiques. **La réduction de cette pollution est le premier objectif à se fixer en terme de qualité des eaux.**

Les prélèvements en eau sont une deuxième contrainte pour le cours d'eau notamment en partie haute du bassin versant et en période estivale, quand le cours d'eau est déjà fragilisé par un étiage naturel important.

L'optimisation de la part prélevée et de la part à réserver au cours d'eau doit être aussi un souci permanent des acteurs locaux.

La mise en place au niveau national de la Directive Cadre Européenne sur l'Eau se traduit par la définition d'objectifs de qualité à atteindre à l'horizon 2015.

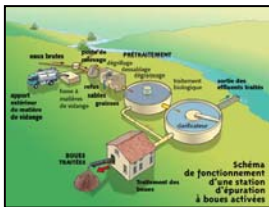
Les données dont on dispose, la dynamique des différents partenaires qui s'intéressent au cours d'eau, laissent penser que les objectifs de la DCE devraient être atteints. Ils le sont déjà pour partie en certains endroits.



L'Argens : une vocation « tourisme vert »



Priorités pour les prochaines années



Le fort attrait « nature » du fleuve se confirme à la fois par ses paysages conservés, par les usages déjà pratiqués, tel que la pêche ou le développement croissant des pratiques de loisirs aquatiques qui concerne maintenant une grande partie du linéaire du fleuve.

En revanche au vu des résultats, l'aptitude à la biologie et l'aptitude aux loisirs aquatiques, les bases d'une pratique touristique du cours d'eau, sont souvent compromises en l'état actuel notamment en raison des teneurs élevées en microorganismes.

Au terme du suivi 2004-05, il est possible de définir les objectifs de gestion pour les années à venir :

- Améliorer les capacités épuratoires sur les secteurs de moindre qualité.

Des projets récents ou en cours laissent présager des améliorations à court et moyen terme : Projet en cours de réhabilitation ou de construction de nouvelle station d'épuration (St Maximim, Montfort/Argens, Taradeau, Vidauban, Les Arcs), Elaboration sur l'ensemble du territoire de schémas directeurs d'assainissement.

- Ramener les concentrations microbiennes à un niveau compatible avec un usage de loisirs du cours d'eau.

Les systèmes classiques généralement employés ne permettent pas d'effectuer un abattement de la pollution microbiologiques. Ceci nécessite une adaptation des équipements en place ou, pour les futures installations, d'une prise en compte de cet objectif dès la conception du projet

- Optimiser les prélèvements en eau sur l'ensemble de l'Argens et ses affluents notamment en période estivale et limiter les pertes.

**L'Argens :
toujours un
fleuve
d'excellence au
niveau régional**

Les études réalisées depuis une quinzaine d'années permettent d'améliorer la connaissance du fonctionnement de l'Argens et de ses affluents.

Des actions concrètes ont permis d'améliorer d'année en année la qualité de l'eau comme à Sèguemagne ou en amont du Muy. Des mesures sont encore à prendre et la connaissance doit être encore plus approfondie.

L'Argens, de par sa ripisylve exceptionnelle, son fort potentiel écologique et son importance paysagère mérite et autorise toutes les ambitions en terme de qualité des eaux et des milieux aquatiques.



Rocher de Roquebrune



Vallon Sourn



Les Bouillidoux de l'Argens

